



ASSOCIAÇÃO EDUCACIONAL
Maria do Carmo

RELATÓRIO GERENCIAL DE ATIVIDADES DO TERMO DE COLABORAÇÃO Nº 001/2020 ENTRE A ASSOCIAÇÃO EDUCACIONAL MARIA DO CARMO - AEMC E A PREFEITURA MUNICIPAL DE SABINO/SP, PARA O GERENCIAMENTO, CONSERVAÇÃO E MANUTENÇÃO DA CRECHE MUNICIPAL ROSA EID, A QUAL ATENDE CRIANÇAS DE 0 (ZERO) A 4 (QUATRO) ANOS NA EDUCAÇÃO INFANTIL, PRIMEIRA ETAPA DA EDUCAÇÃO BÁSICA.

EXECUÇÃO

JANEIRO à DEZEMBRO 2023



ASSOCIAÇÃO EDUCACIONAL
Maria do Carmo

IDENTIFICAÇÃO

Prefeitura Municipal de Sabino – SP

Prefeito: Eder Ruiz Magalhães De Andrade

Diretora Municipal de Educação, Esporte, Lazer e Cultura: Ana Maria Da Cruz Silva

Endereço: Avenida Olavo Bilac, nº 740.

Centro – Sabino /SP – CEP 16.440 - 000

Telefone: (14) 3546-9100

E - mail: gabinete@sabino.sp.gov.br

Associação Educacional Maria Do Carmo Ferreira Paula

CNPJ: 22.533.209/0001-53

Endereço: Rua Paulo Marques, nº 455.

Jardim Aviação – Presidente Prudente – SP - CEP – 19.020-410

Presidente: Celso Divino Lemes

Telefone: (18) 3222-4051

E-mail: contatoaemc@gmail.com/ diretoria@aemc.org.br

Site: www.associacaomariadocarmo.org.br

INTRODUÇÃO

TERMO DE COLABORAÇÃO Nº 001/2020.

O Contrato firmando entra as partes justifica o gerenciamento, conservação e manutenção da EMEI 'ROSA EID' - MODALIDADE CRECHE, a qual atende crianças de 0 (zero) a 4 (quatro) anos na educação infantil, primeira etapa da educação básica.

As atividades realizadas nos meses de janeiro à dezembro têm como meta expressar não somente sua contribuição social, mas revelar que a nossa máxima prioridade por meio da educação é promover a formação humana, explorando suas potencialidades e levando as crianças pequenas a tornarem-se sujeitos autônomos, protagonistas de suas histórias.

Compõe nosso planejamento o trabalho pedagógico, definir compromissos intencionais com a educação pública de qualidade, do município de Sabino e manifestar o ideal de educação que é preconizado nos documentos oficiais federais como a Constituição Federal de 1988, a LDB, Lei nº 9.394/1996, que versa sobre as Diretrizes e Bases da Educação, Estatuto da Criança e Adolescente (ECA/ 1990), a Lei 11.494/2007 que regulamenta o Fundo de Manutenção e Desenvolvimento da Educação Básica e de Valorização dos Profissionais da Educação (FUNDEB),



e mais recentemente a aprovação da Lei nº 12.796/2013¹ e do Plano Nacional de Educação (Lei 13.005 de 25 de junho de 2014), Diretrizes Curriculares Nacionais para a Educação Infantil, (2010) e ainda os documentos municipais subordinados aos citados, as “Diretrizes Curriculares da Educação Infantil Pública- um processo contínuo de reflexão e ação” (2013).

A partir de uma perspectiva emancipadora e democrática, temos como propósito oferecer uma Educação Infantil pública, de qualidade que garanta a igualdade de direitos e a formação integral dos bebês e das crianças pequenas, com profissionais qualificados a atenderem às necessidades desses pequenos cidadãos.

Para isso dividimos nossas atividades de acordo com a necessidade apresentada pelos alunos, todas as ações que são executadas pelos nossos docentes são supervisionadas e discutidas antes de serem aplicadas com a diretoria de ensino do município, e estarão citadas neste relatório.

DO OBJETO

Gerenciamento, conservação e manutenção da EMEI ‘ROSA EID’- MODALIDADE CRECHE, localizada na Rua dos Expedicionários nº 622, Jardim Imperial, Sabino/SP, a qual atende crianças de até 0 (zero) a 4 (quatro) anos na Educação Infantil, primeira etapa da Educação Básica, mediante o oferecimento de programas e espaço para a descoberta, a aprendizagem, o desenvolvimento de potencialidades em seus aspectos físicos, emocionais, afetivos, cognitivo-linguísticos e sociais.

OBJETIVOS DA PARCERIA

- Executar ações pedagógicas propostas no plano de trabalho;
- Contratar equipe pedagógica e operacional para realização das atividades escolares;
- Realizar todo o Gerenciamento das atividades pedagógicas, administrativas e de zeladoria da unidade escolar ROSA EID;
- Administrar e manter a contratação e gestão de profissionais de todas as áreas concernentes ao projeto;
- Acompanhar e zelar pelo bom desenvolvimento das atividades propostas dentro do projeto;
- Adquirir material de limpeza, recomendado pelo departamento, touca descartável, luva descartável e avental plástico;
- Realizar a higienização de caixa d’água que deve ser feita por empresa especializada ou funcionário capacitado e registrar em planilha;



- Garantir o uso dos EPI's pelos manipuladores de alimentos;
- Retirar os objetos em desuso nas áreas de manipulação e armazenamento;
- Primar pela instalação das telas nas janelas, ralos e outras aberturas na cozinha e depósito;
- Afixar cartazes sobre orientação de boas práticas;
- Cumprir o cardápio;
- Realizar o descongelamento dos alimentos, quando necessário, sobre refrigeração ou em caixa térmica;
- Não fornecer refeições para terceiros;
- Garantir a elaboração dos cardápios prezando pelo manual de Boas Práticas por profissionais capacitados contratados pela própria associação e implementação dos mesmos;
- Ter número suficiente de funcionários e equipamentos para atender a demanda da unidade escolar;
- Garantir a estrutura física adequada;
- Realizar o controle integrado de pragas;
- Avaliação do desempenho de cada profissional contratado pela AEMC. Estes devem ter incentivos aferidos para atividades específicas, que devem criar condições para o desenvolvimento de ambientes de motivação dos profissionais e atribuir às equipes melhorias nos polos, nomeadamente no contexto físico do seu exercício, no reforço de competências, decorrente da facilitação do acesso a ações de formação, e ao atribuir aos profissionais recompensas associadas ao desempenho.

AÇÕES DA PARCERIA REALIZADAS NO DECORRER DO ANO

Na perspectiva do bom desenvolvimento do projeto, algumas ações foram desenvolvidas no sentido de qualificar a prestação do serviço, dentre elas:

- Realização de um diagnóstico situacional, levantando dos profissionais, cumprimento de carga horária, qualidade do atendimento ao usuário, resolutividade das ações entre outros;
- Recrutamento e seleção dos profissionais necessários para execução das atividades;
- Avaliação e análise dos dados gerados, para elaboração de programas/projetos e ações condizentes para a melhoria do projeto;
- Aprimoramento do gerenciamento e estabelecimento de indicadores de avaliação e acompanhamento de resultados;



- Elaboração do relatório gerencial com todas as metas alcançadas e problemas ocorridos que forneçam subsídios para os gestores e profissionais, no sentido de qualificar as ações necessárias para a melhoria do Projeto;
- Implementação de reuniões para o planejamento das ações a serem realizadas no Projeto;
- Melhorias no prédio da unidade como; Instalação de Telas no telhado e Instalação de alarme;
- Melhoria na secretaria da unidade com a troca dos computadores e a instalação de uma nova impressora.

DESENVOLVIMENTO DAS ATIVIDADES

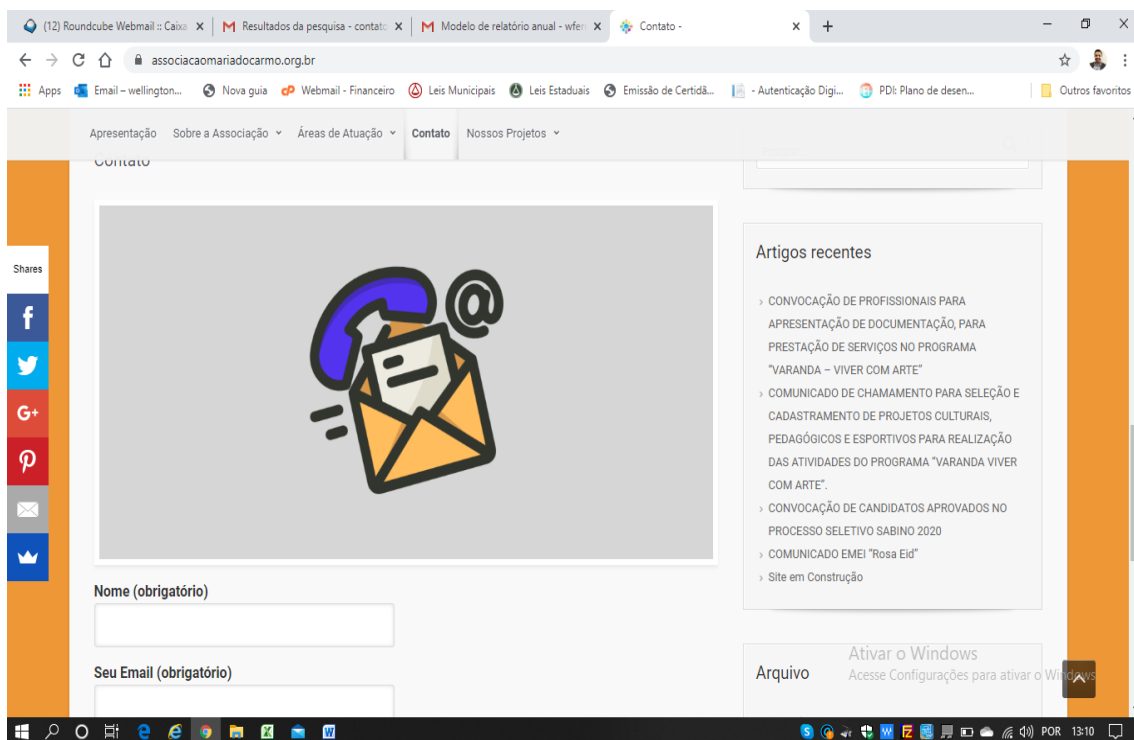
Processo de Recrutamento de Pessoal

Para montagem da nossa equipe de gestão seguimos rigorosamente nosso manual de Políticas de Recursos Humanos que está disponível em nosso site.

Para montagem da equipe de gestão da escola, realizamos um processo seletivo que está anexado a esse relatório de disponível em nosso site: <https://aemc.org.br/>

Atualmente contamos com uma equipe de:

Nomenclatura	Total de funcionários	Escolaridade
Professor de Educação Infantil	7	Curso Normal em nível médio ou superior licenciatura Plena em Pedagogia
Assistente Maternal (Integral)	7	Ensino Fundamental
Merendeira	2	Ensino Fundamental
Auxiliar de Serviços Gerais	3	Ensino Fundamental
Diretor	1	Licenciatura Plena em Pedagogia
Auxiliar Administrativo e Pedagógico	1	Ensino Superior



UNIDADE ONDE O PROJETO FOI IMPLANTADO

EMEI "ROSA EID" – MODALIDADE CRECHE

Rua Expedicionários, nº 622

Jardim Imperial, Sabino / SP - CEP: 16.440.000

Telefone: 14 3546-2224

DESENVOLVIMENTO DAS ATIVIDADES MÊS DE JANEIRO DE 2023

AÇÕES ADMINISTRATIVAS

REUNIÕES PEDAGÓGICAS

A secretária da educação está sempre notificando sobre documentações, decretos e realizando reuniões com a diretora para manter as informações atualizadas. Quando necessário é comunicado para todos os professores e auxiliares para um bom desenvolvimento do trabalho.

REUNIÕES INTERNAS

Diariamente é realizada reunião pela diretora com as funcionárias para orientar sobre as atividades que devem ser realizadas para o bom funcionamento da escola.

AÇÕES DA GESTÃO

COMPRAS DE MATERIAIS

- Aquisições de materiais pedagógicos para a realização das atividades e o bom andamento dos projetos.
- Aquisições de materiais de limpeza para conservação do prédio e higienização do ambiente



onde as atividades são realizadas, oferecendo assim, para os alunos atendidos um lugar limpo e saudável.

SISTEMA DE MATRÍCULA E TRANSFERÊNCIA

Registro de Frequência dos dados dos alunos (SED)

NUMERO DE ATENDIMENTOS

Capacidade de atendimento: 195 Alunos

Frequentando: 131 Alunos.

TURMA	QUANTIDADE DE ALUNOS ATIVOS	FAIXA ETÁRIA
Berçário 1 5A - Integral	12	04 MESES A 01 ANO
Berçário 1 5B - Integral	11	01 ANO A 01 E 06 MESES
Berçário 2 5C - Integral	22	01 ANO E 06 MESES A 02 ANOS
Maternal 1 6A Integral	24	02 ANOS A 02 ANOS E 06 MESES
Maternal 1 6B Integral	26	02 ANOS E 06 MESES A 03 ANOS
Maternal 2 7A - Integral	18	03 ANOS E 06 MESES A 04 ANOS
Maternal 2 7B - Integral	18	03 ANOS E 06 MESES A 04 ANOS
Total	131	

Matrículas efetivadas: 20 matrículas

Baixa Transferência: 0 Alunos

DESENVOLVIMENTO DAS ATIVIDADES DO MÊS DE FEVEREIRO

AÇÕES ADMINISTRATIVAS

REUNIÕES PEDAGÓGICAS

A secretária da educação está sempre notificando sobre documentações, decretos e realizando reuniões com a diretora para manter as informações atualizadas. Quando necessário é comunicado para todos os professores e auxiliares para um bom desenvolvimento do trabalho.

REUNIÕES INTERNAS

A secretaria da educação está sempre notificando sobre documentações, decretos e realizando reuniões com a diretora para manter as informações atualizadas.

Diariamente é realizada reunião pela diretora com as funcionárias para orientar sobre as atividades que devem ser realizadas para o bom funcionamento da escola.

AÇÕES DA GESTÃO

COMPRAS DE MATERIAIS

- Aquisições de materiais pedagógicos para a realização das atividades e o bom andamento dos projetos;
- Aquisições de materiais de limpeza para conservação do prédio e higienização do ambiente



onde as atividades são realizadas, oferecendo assim, para os alunos atendidos um lugar limpo e saudável;

SISTEMA DE MATRÍCULA E TRANSFERÊNCIA

Registro de Frequência dos dados dos alunos (SED).

NUMERO DE ATENDIMENTOS

Capacidade de atendimento: 195 Alunos

Frequentando: 135 Alunos

TURMA	QUANTIDADE DE ALUNOS ATIVOS	FAIXA ETÁRIA
Berçário 1 5A – Integral	14	04 MESES A 01 ANO
Berçário 2 5B – Integral	11	01 ANO A 01 E 06 MESES
Berçário 2 5C - Integral	22	01 ANO E 06 MESES A 02 ANOS
Maternal 1 6A Integral	25	02 ANOS A 02 ANOS E 06 MESES
Maternal 1 6B Integral	27	02 ANOS E 06 MESES A 03 ANOS
Maternal 2 7A - Integral	18	03 ANOS E 06 MESES A 04 ANOS
Maternal 2 7B - Integral	18	03 ANOS E 06 MESES A 04 ANOS
TOTAL	135	

Matrículas efetivadas: 04 Alunos

Baixa Transferência: 0 Alunos

FOTOS DO MÊS DE FEVEREIRO/ COMPRAS DE MATERIAS.





ASSOCIAÇÃO EDUCACIONAL
Maria do Carmo





ASSOCIAÇÃO EDUCACIONAL
Maria do Carmo







DESENVOLVIMENTO DAS ATIVIDADES DE MARÇO DE 2023

AÇÕES ADMINISTRATIVA REUNIÕES PEDAGÓGICAS

A secretária da educação está sempre notificando sobre documentações, decretos e realizando reuniões com a diretora para manter as informações atualizadas. Quando necessário é comunicado para todos os professores e auxiliares para um bom desenvolvimento do trabalho.

REUNIÕES INTERNAS

Diariamente é realizada reunião pela diretora com as funcionárias para orientar sobre as atividades que devem ser realizadas para o bom funcionamento da escola.

AÇÕES DA GESTÃO

COMPRAS DE MATERIAIS

- Aquisições de materiais pedagógicos para a realização das atividades e o bom andamento dos projetos;
- Aquisições de materiais de limpeza para conservação do prédio e higienização do ambiente onde as atividades são realizadas, oferecendo assim, para os alunos atendidos um lugar limpo e saudável;

SISTEMA DE MATRÍCULA E TRANSFERÊNCIA

Registro de Frequência dos dados dos alunos (SED).



NUMERO DE ATENDIMENTOS

Capacidade de atendimento: 195 Alunos

Frequentando: 137 Alunos.

TURMA	QUANTIDADE DE ALUNOS ATIVOS	FAIXA ETÁRIA
Berçário 1 5A – Integral	12	04 MESES A 01 ANO
Berçário 2 5B – Integral	13	01 ANO A 01 E 06 MESES
Berçário 2 5C - Integral	22	01 ANO E 06 MESES A 02 ANOS
Maternal 1 6A Integral	26	02 ANOS A 02 ANOS E 06 MESES
Maternal 1 6B Integral	26	02 ANOS E 06 MESES A 03 ANOS
Maternal 2 7A - Integral	20	03 ANOS E 06 MESES A 04 ANOS
Maternal 2 7B - Integral	18	03 ANOS E 06 MESES A 04 ANOS
TOTAL	137	

Matrículas efetivadas: 06 Novos Alunos

Baixa Transferência: 05 Alunos

FOTOS DO MÊS DE MARÇO

FOTOS DAS AQUISIÇÕES DE ALGUNS PRODUTOS, ENTRE ELES: UTENSÍLIOS DE COZINHA E BRINQUEDOS.





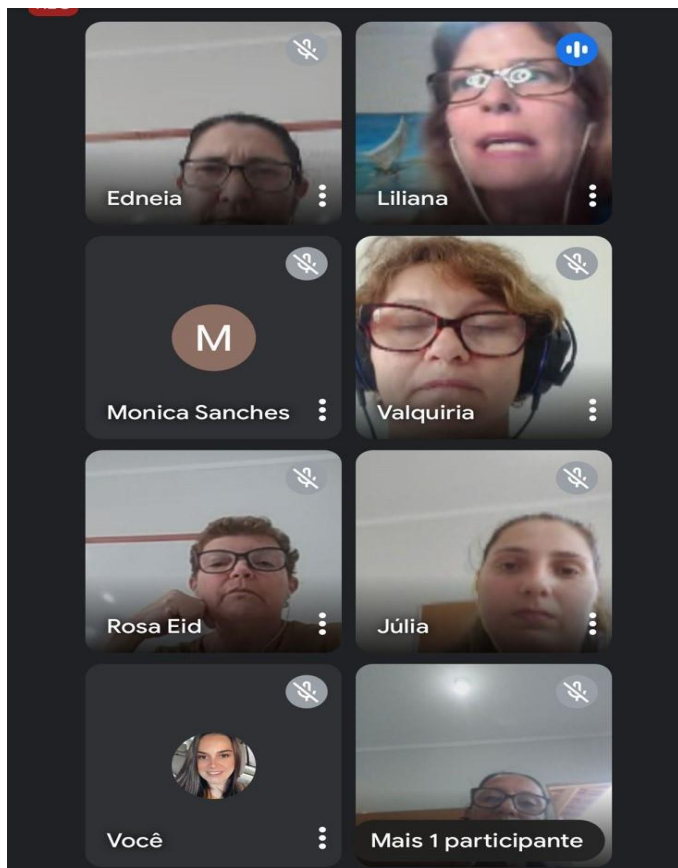


FOTOS DA REUNIÃO DOS PAIS





REUNIÃO DE FORMAÇÃO DOS PROFESSORES



CELEBRAÇÃO DIA DA ÁGUA





FOTOS DA ANAMNESE REALIZADAS COM OS PAIS





FOTOS DA DEDETIZAÇÃO NA ESCOLA





PALESTA COM A VIGILÂNCIA SANITÁRIA SOBRE A PREVENÇÃO DO MOSQUITO DA DENGUE





DESENVOLVIMENTO DAS ATIVIDADES MÊS DE ABRIL DE 2023

AÇÕES ADMINISTRATIVA

REUNIÕES PEDAGÓGICAS

- A secretária da educação está sempre notificando sobre documentações, decretos e realizando reuniões com a diretora para manter as informações atualizadas.

REUNIÕES INTERNAS

Diariamente é realizada reunião pela diretora com as funcionárias para orientar sobre as atividades que devem ser realizadas para o bom funcionamento da escola.

REUNIÃO DE FORMAÇÃO

- No dia 28/03/2023, aconteceu a Reunião de Formação dos Professores on line com a Liliana (Coordenadora Pedagógica da Associação Maria do Carmo), com o tema: Diálogos com Reggio Emilia- Escutar, investigar e aprender (Carla Rinaldi).

Obs: A Formação está sendo realizada no horário do HTPC dos Professores.

- Durante este mês foi realizada a Ficha Informativa do aluno- ANAMNESE, conforme o combinado na reunião de pais.

AÇÕES DA GESTÃO

COMPRAS DE MATERIAIS

- Aquisições de materiais pedagógicos para a realização das atividades e o bom andamento dos projetos;
- Aquisições de materiais de limpeza para conservação do prédio e higienização do ambiente onde as atividades são realizadas, oferecendo assim, para os alunos atendidos um lugar limpo e



saudável.

SISTEMA DE MATRÍCULA E TRANSFERÊNCIA

Registro de Frequência dos dados dos alunos (SED)

NÚMERO DE ATENDIMENTOS

Capacidade de atendimento: 195 Alunos

Frequentando: 131 Alunos

TURMA	QUANTIDADE DE ALUNOS ATIVOS	FAIXA ETÁRIA
Berçário 1 5A – Integral	12	04 MESES A 01 ANO
Berçário 2 5B – Integral	11	01 ANO A 01 E 06 MESES
Berçário 2 5C - Integral	22	01 ANO E 06 MESES A 02 ANOS
Maternal 1 6A Integral	26	02 ANOS A 02 ANOS E 06 MESES
Maternal 1 6B Integral	24	02 ANOS E 06 MESES A 03 ANOS
Maternal 2 7A - Integral	19	03 ANOS E 06 MESES A 04 ANOS
Maternal 2 7B - Integral	17	03 ANOS E 06 MESES A 04 ANOS
TOTAL	131	

Matrículas efetivadas: 07 Alunos.

Baixa Transferência: 05 Alunos.

FOTOS DAS AQUISIÇÕES DE PRODUTOS, ENTRE ELES: UTENSÍLIOS DE COZINHA, BRINQUEDOS E O TOLDO DA JANELA DA COZINHA.





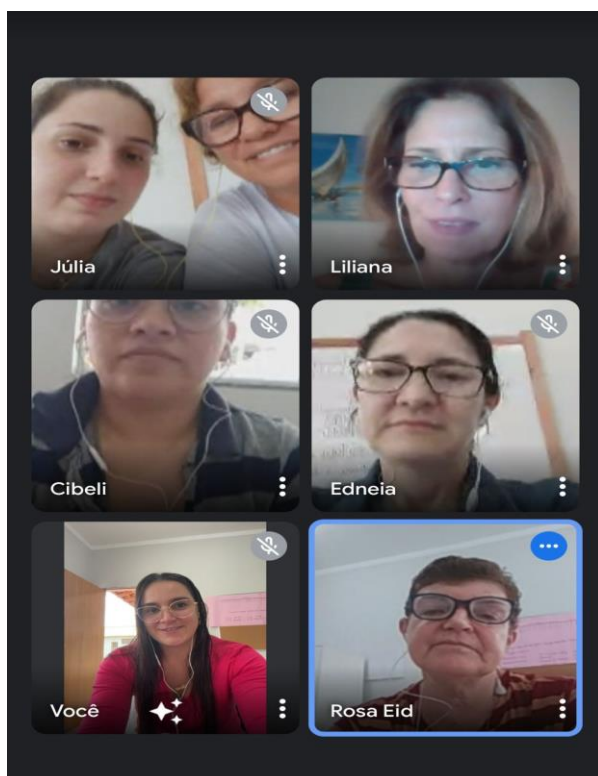




CELEBRAÇÃO DIA DA PÁSCOA



FORMAÇÃO DOS PROFESSORES COM A COORDENADORA LILIAN, COM O TEMA: DIÁLOGOS COM REGGIO EMILIA, ESCUTAR, INVESTIGAR E APRENDER (Carla Rinaldi).





Capacitação coordenada pela Roseli Furlan, sobre: **Motivação/Liderança**, com toda a equipe de colaboradoras da Emei “Rosa Eid” Modalidade Creche, nos dias: 28 e 29 de abril.





DESENVOLVIMENTO DAS ATIVIDADES MÊS DE MAIO DE 2023

AÇÕES ADMINISTRATIVA

DESENVOLVIMENTO DAS ATIVIDADES

REUNIÕES PEDAGÓGICAS

A secretária da educação está sempre notificando sobre documentações, decretos e realizando reuniões com a diretora para manter as informações atualizadas.

REUNIÕES INTERNAS

Diariamente é realizada reunião pela diretora com as funcionárias para orientar sobre as atividades que devem ser realizadas para o bom funcionamento da escola.

REUNIÃO DE FORMAÇÃO

- No dia 29/05 /2023, aconteceu a Reunião de Formação dos Professores on line com a Liliana (Coordenadora Pedagógica da Associação Maria do Carmo), com o tema: Diálogos com Reggio Emilia- Escutar, investigar e aprender (Carla Rinaldi).

No dia 16/05/2023, foi realizada a reunião dos pais, onde os mesmos assinaram a ficha avaliativa de seu filho.

AÇÕES DA GESTÃO

COMPRAS DE MATERIAIS

- Aquisições de materiais pedagógicos para a realização das atividades e o bom andamento dos projetos;
- Aquisições de materiais de limpeza para conservação do prédio e higienização do ambiente onde as atividades são realizadas, oferecendo assim, para os alunos atendidos um lugar limpo e saudável.

SISTEMA DE MATRÍCULA E TRANSFERÊNCIA

Registro de Frequência dos dados dos alunos (SED)

NÚMERO DE ATENDIMENTOS

Capacidade de atendimento: 195 Alunos

Frequentando: 134 Alunos

TURMA	QUANTIDADE DE ALUNOS ATIVOS	FAIXA ETÁRIA
Berçário 1 5A – Integral	14	04 MESES A 01 ANO
Berçário 2 5B – Integral	11	01 ANO A 01 E 06 MESES

Berçário 2 5C - Integral	21	01 ANO E 06 MESES A 02 ANOS
Maternal 1 6A Integral	27	02 ANOS A 02 ANOS E 06 MESES
Maternal 1 6B Integral	25	02 ANOS E 06 MESES A 03 ANOS
Maternal 2 7A - Integral	19	03 ANOS E 06 MESES A 04 ANOS
Maternal 2 7B - Integral	17	03 ANOS E 06 MESES A 04 ANOS
TOTAL	134	

Matrículas efetivadas: 04 Matrículas

Baixa Transferência: 03 Alunos

FOTOS DAS ATIVIDADES MÊS DE MAIO

O Programa de Saúde da Família (PSF), de Sabino, realizou um bate-papo com as crianças da Creche EMEI "Rosa Eid", sobre alimentação saudável. A equipe também realizou triagem, e prepararam uma mesa de frutas para as crianças.



NO DIA 30/05/2023, foi realizada a Formação com a Coordenadora LILIANA: PLANO NACIONAL DE EDUCAÇÃO, PLANOMUNICIPAL DE EDUCAÇÃO.

DESENVOLVIMENTO DAS ATIVIDADES MÊS DE JUNHO DE 2023 AÇÕES ADMINISTRATIVA

REUNIÕES PEDAGÓGICAS

A secretária da educação está sempre notificando sobre documentações, decretos e realizando reuniões com a diretora para manter as informações atualizadas.



REUNIÃO DE FORMAÇÃO

- No dia 26/06/2023, aconteceu a formação das professoras com a coordenadora Liliana, abordando o tema: LDB(Lei de Diretrizes e Bases).

AÇÕES DA GESTÃO

COMPRAS DE MATERIAIS

- Aquisições de materiais pedagógicos para a realização das atividades e o bom andamento dos projetos;
- Aquisições de materiais de limpeza para conservação do prédio e higienização do ambiente onde as atividades são realizadas, oferecendo assim, para os alunos atendidos um lugar limpo e saudável.
- Compra de alimentos para a Festa Junina.

SISTEMA DE MATRÍCULA E TRANSFERÊNCIA

Registro de Frequência dos dados dos alunos (SED)

NÚMERO DE ATENDIMENTOS

Capacidade de atendimento: 195Alunos

Frequentando: 142 Alunos

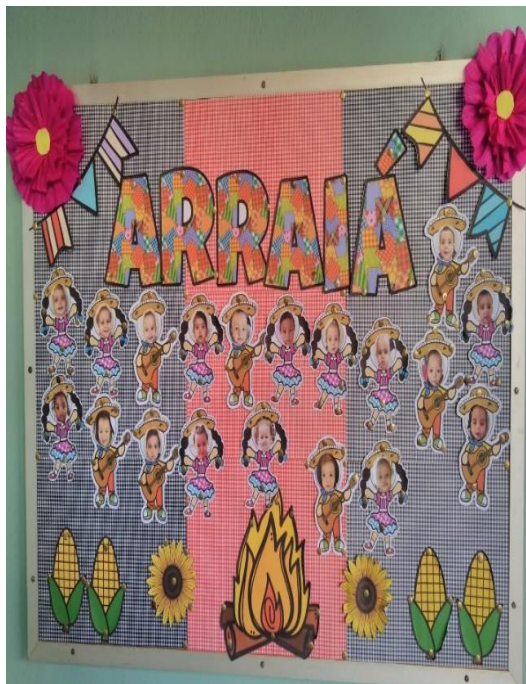
TURMA	QUANTIDADE DE ALUNOS ATIVOS	FAIXA ETÁRIA
Berçário 1 5A - Integral	19	04 MESES A 01 ANO
Berçário 1 5B - Integral	13	01 ANO A 01 E 06 MESES
Berçário 2 5C - Integral	21	01 ANO E 06 MESES A 02 ANOS
Maternal 1 6A Integral	26	02 ANOS A 02 ANOS E 06 MESES
Maternal 1 6B Integral	26	02 ANOS E 06 MESES A 03 ANOS
Maternal 2 7A - Integral	18	03 ANOS E 06 MESES A 04 ANOS
Maternal 2 7B - Integral	19	03 ANOS E 06 MESES A 04 ANOS
TOTAL	142	

Matrículas efetivadas: 05 Matrículas

Baixa Transferência: 02 Alunos



**FOTOS DAS ATIVIDADES DO MÊS DE JUNHO
FESTA JUNINA**





COMPRAS DE BRINQUEDOS E UTENSÍLIOS DE COZINHA.



DESENVOLVIMENTO DAS ATIVIDADES MÊS DE JULHO DE 2023

AÇÕES ADMINISTRATIVA

REUNIÕES PEDAGÓGICAS

A secretária da educação está sempre notificando sobre documentações, decretos e realizando reuniões com a diretora para manter as informações atualizadas.



REUNIÃO DE FORMAÇÃO

AÇÕES DA GESTÃO

COMPRAS DE MATERIAIS

Aquisições de materiais pedagógicos para a realização das atividades e o bom andamento dos projetos;

Aquisições de materiais de limpeza para conservação do prédio e higienização do ambiente onde as atividades são realizadas, oferecendo assim, para os alunos atendidos um lugar limpo e saudável;

SISTEMA DE MATRÍCULA E TRANSFERÊNCIA

Registro de Frequência dos dados dos alunos (SED)

NUMERO DE ATENDIMENTOS

Capacidade de atendimento: 195 Alunos

Frequentando: 145 Alunos

TURMA	QUANTIDADE DE ALUNOS ATIVOS	FAIXA ETÁRIA
Berçário 1 5A - Integral	23	04 MESES A 01 ANO
Berçário 1 5B - Integral	13	01 ANO A 01 E 06 MESES
Berçário 2 5C - Integral	21	01 ANO E 06 MESES A 02 ANOS
Maternal 1 6A Integral	27	2 ANOS A 02 ANOS E 06 MESES
Maternal 1 6B Integral	24	20 ANOS E 06 MESES A 03 ANOS
Maternal 2 7A - Integral	19	3 ANOS E 06 MESES A 04 ANOS
Maternal 2 7B - Integral	18	3 ANOS E 06 MESES A 04 ANOS
TOTAL	145	

Matrículas efetivadas: 04 Alunos.

Baixa Transferência: 05 Alunos.



FOTOS DA COMPRA DO MÊS DE JULHO



DESENVOLVIMENTO DAS ATIVIDADES MÊS DE AGOSTO DE 2023

AÇÕES ADMINISTRATIVA

DESENVOLVIMENTO DAS ATIVIDADES

REUNIÕES PEDAGÓGICAS

A secretária da educação está sempre notificando sobre documentações, decretos e realizando reuniões com a diretora para manter as informações atualizadas.

REUNIÃO DE FORMAÇÃO

- No dia 29/08/2023, aconteceu a formação das professoras com a coordenadora Liliana, abordando o tema: LDB(Lei de Diretrizes e Bases).

AÇÕES DA GESTÃO

COMPRAS DE MATERIAIS

- Aquisições de materiais pedagógicos para a realização das atividades e o bom andamento dos projetos;
- Aquisições de materiais de limpeza para conservação do prédio e higienização do ambiente onde as atividades são realizadas, oferecendo assim, para os alunos atendidos um lugar limpo e saudável;

SISTEMA DE MATRÍCULA E TRANSFERÊNCIA

Registro de Frequência dos dados dos alunos (SED)



NUMERO DE ATENDIMENTOS

Capacidade de atendimento: 195 Alunos

Frequentando: 143 Alunos

TURMA	QUANTIDADE DE ALUNOS ATIVOS	FAIXA ETÁRIA
Berçário 1 5A - Integral	21	04 MESES A 01 ANO
Berçário 1 5B - Integral	15	01 ANO A 01 E 06 MESES
Berçário 2 5C - Integral	21	01 ANO E 06 MESES A 02 ANOS
Maternal 1 6A Integral	26	2 ANOS A 02 ANOS E 06 MESES
Maternal 1 6B Integral	24	2 ANOS E 06 MESES A 03 ANOS
Maternal 2 7A - Integral	18	3 ANOS E 06 MESES A 04 ANOS
Maternal 2 7B - Integral	18	3 ANOS E 06 MESES A 04 ANOS
Total	143	

Matrículas efetivadas: 04 Matrículas

Baixa Transferência: 06 Alunos.

FOTOS DO MÊS DE AGOSTO (Manutenção)



DESENVOLVIMENTO DAS ATIVIDADES MÊS DE SETEMBRO 2023

AÇÕES ADMINISTRATIVA

REUNIÕES PEDAGÓGICAS

- A secretária da educação está sempre notificando sobre documentações, decretos e realizando reuniões com a diretora para manter as informações atualizadas;



REUNIÃO DE FORMAÇÃO

- No dia 29/09/2023, aconteceu a formação das professoras com a coordenadora Liliana, abordando o tema: A pedagogia da esuta: a perspectiva da escuta em Reggio Emilia (Carlina Rinaldi).

AÇÕES DA GESTÃO

COMPRAS DE MATERIAIS

- Aquisições de materiais pedagógicos para a realização das atividades e o bom andamento dos projetos;
- Aquisições de materiais de limpeza para conservação do prédio e higienização do ambiente onde as atividades são realizadas, oferecendo assim, para os alunos atendidos um lugar limpo e saudável;
- Compras de brinquedos;
- Compras de matérias pedagógicas;
- Berços, escrivaninha, Notebook;
- Cortina e outros;

SISTEMA DE MATRÍCULA E TRANSFERÊNCIA

Registro de Frequência dos dados dos alunos (SED)

NUMERO DE ATENDIMENTOS

Capacidade de atendimento: 195 Alunos

Frequentando: 141 Alunos

TURMA	QUANTIDADE DE ALUNOS ATIVOS	FAIXA ETÁRIA
Berçário 1 5A - Integral	19	04 MESES A 01 ANO
Berçário 1 5B - Integral	16	01 ANO A 01 E 06 MESES
Berçário 2 5C - Integral	22	01 ANO E 06 MESES A 02 ANOS
Maternal 1 6A Integral	24	02 ANOS A 02 ANOS E 06 MESES
Maternal 1 6B Integral	25	02 ANOS E 06 MESES A 03 ANOS
Maternal 2 7A - Integral	17	03 ANOS E 06 MESES A 04 ANOS
Maternal 2 7B - Integral	18	03 ANOS E 06 MESES A 04 ANOS
TOTAL	141	

Matrículas efetivadas: 03 Matrículas.

Baixa transferência: 05 Alunos.



FOTOS DO MÊS DE SETEMBRO (Reunião dos Pais)

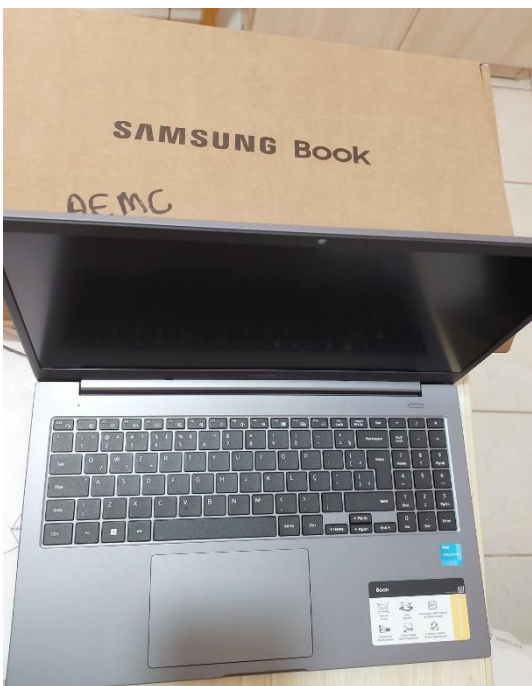


Desfile Cívico 07 de setembro





Compras de brinquedos e outros.





DESENVOLVIMENTO DAS ATIVIDADES MÊS DE OUTUBRO DE 2023

AÇÕES ADMINISTRATIVA

REUNIÕES PEDAGÓGICAS

- A secretária da educação está sempre notificando sobre documentações, decretos e realizando reuniões com a diretora para manter as informações atualizadas;

-

REUNIÃO DE FORMAÇÃO

- No dia 29/05/2023, aconteceu a formação das professoras com a coordenadora Liliana, abordando o tema: A pedagogia da esuta: a perspectiva da escuta em Reggio Emilia (Carlina Rinaldi).

AÇÕES DA GESTÃO

COMPRAS DE MATERIAIS

- Aquisições de materiais pedagógicos para a realização das atividades e o bom andamento dos projetos;
- Aquisições de materiais de limpeza para conservação do prédio e higienização do ambiente onde as atividades são realizadas, oferecendo assim, para os alunos atendidos um lugar limpo e saudável;

SISTEMA DE MATRÍCULA E TRANSFERÊNCIA

Registro de Frequência dos dados dos alunos (SED)



NUMERO DE ATENDIMENTOS

Capacidade de atendimento: 195 Alunos

Frequentando: 142 Alunos

TURMA	QUANTIDADE DE ALUNOS ATIVOS	FAIXA ETÁRIA
Berçário 1 5A - Integral	23	04 MESES A 01 ANO
Berçário 1 5B - Integral	16	01 ANO A 01 E 06 MESES
Berçário 2 5C - Integral	22	01 ANO E 06 MESES A 02 ANOS
Maternal 1 6A Integral	24	2 ANOS A 02 ANOS E 06 MESES
Maternal 1 6B Integral	25	2 ANOS E 06 MESES A 03 ANOS
Maternal 2 7A - Integral	14	3 ANOS E 06 MESES A 04 ANOS
Maternal 2 7B - Integral	18	3 ANOS E 06 MESES A 04 ANOS
Total	142	

Matrículas efetivadas: 0 Matrículas.

Baixa transferência: 03 Alunos

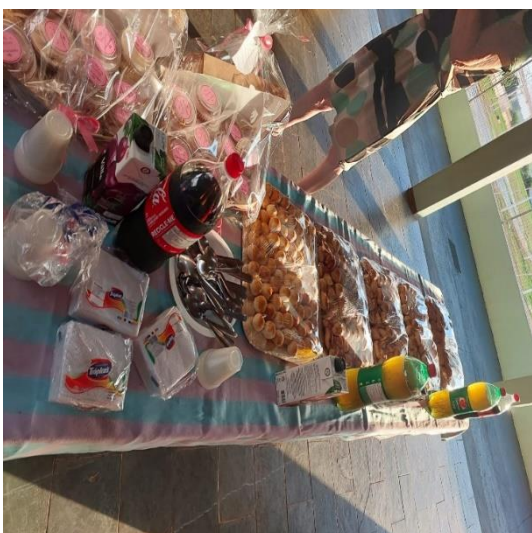
FOTOS DO MÊS DE OUTUBRO

DIA DAS CRIANÇAS – DESFILE A FANTASIA





CONFRATERNIZAÇÃO DIA DOS PROFESSORES



CONSCIENTIZAÇÃO OUTUBRO ROSA DAS COLABORADORAS





DESENVOLVIMENTO DAS ATIVIDADES MÊS DE NOVEMBRO DE 2023

AÇÕES ADMINISTRATIVA

REUNIÕES PEDAGÓGICAS

- A secretária da educação está sempre notificando sobre documentações, decretos e realizando reuniões com a diretora para manter as informações atualizadas;

REUNIÃO DE FORMAÇÃO

- No dia 28/11/2023, aconteceu a formação das professoras com a coordenadora Liliana, abordando o tema: Indicadores de qualidade Ministério da Educação/Secretaria da Educação Básica- MEC.

DESENVOLVIMENTO DAS ATIVIDADES



- A secretária da educação está sempre notificando sobre documentações, decretos e realizando reuniões com a diretora para manter as informações atualizadas;

AÇÕES DA GESTÃO

ALIMENTAÇÃO:

- A alimentação é de ótima qualidade e a entrega dos produtos foram feitas dentro do prazo determinado;
- Seguimos o cardápio enviado pela nutricionista da cozinha piloto;
- Cardápio Semanal: (em anexo);

COMPRAS DE MATERIAIS

- Aquisições de materiais pedagógicos para a realização das atividades e o bom andamento dos projetos;
- Aquisições de materiais de limpeza para conservação do prédio e higienização do ambiente onde as atividades são realizadas, oferecendo assim, para os alunos atendidos um lugar limpo e saudável;

SISTEMA DE MATRÍCULA E TRANSFERÊNCIA

Registro de Frequência dos dados dos alunos (SED)

NUMERO DE ATENDIMENTOS

Capacidade de atendimento: 195 Alunos

Frequentando: 140 Alunos

TURMA	QUANTIDADE DE ALUNOS ATIVOS	FAIXA ETÁRIA
Berçário 1 5A - Integral	23	04 MESES A 01 ANO
Berçário 1 5B - Integral	17	01 ANO A 01 E 06 MESES
Berçário 2 5C - Integral	22	01 ANO E 06 MESES A 02 ANOS
Maternal 1 6A Integral	24	2 ANOS A 02 ANOS E 06 MESES
Maternal 1 6B Integral	23	2 ANOS E 06 MESES A 03 ANOS
Maternal 2 7A - Integral	14	3 ANOS E 06 MESES A 04 ANOS
Maternal 2 7B - Integral	17	3 ANOS E 06 MESES A 04 ANOS
Total	140	

Matrículas efetivadas: 0 Matrículas.

Baixa transferência: 04 Alunos.



DESENVOLVIMENTO DAS ATIVIDADES MÊS DE DEZEMBRO DE 2023

AÇÕES ADMINISTRATIVA

REUNIÕES PEDAGÓGICAS

- A secretária da educação está sempre notificando sobre documentações, decretos e realizando reuniões com a diretora para manter as informações atualizadas.

DESENVOLVIMENTO DAS ATIVIDADES

- A secretária da educação está sempre notificando sobre documentações, decretos e realizando reuniões com a diretora para manter as informações atualizadas.

AÇÕES DA GESTÃO

ALIMENTAÇÃO:

- A alimentação é de ótima qualidade e a entrega dos produtos foram feitas dentro do prazo determinado;
- Seguimos o cardápio enviado pela nutricionista da cozinha piloto;
- Cardápio Semanal: (em anexo);

COMPRAS DE MATERIAIS

- Aquisições de materiais pedagógicos para a realização das atividades e o bom andamento dos projetos;
- Aquisições de materiais de limpeza para conservação do prédio e higienização do ambiente onde as atividades são realizadas, oferecendo assim, para os alunos atendidos um lugar limpo e saudável;

SISTEMA DE MATRÍCULA E TRANSFERÊNCIA

Registro de Frequência dos dados dos alunos (SED)

NUMERO DE ATENDIMENTOS

Capacidade de atendimento: 195 Alunos

Frequentando: 140 alunos

TURMA	QUANTIDADE DE ALUNOS ATIVOS	FAIXA ETÁRIA
Berçário 1 5A - Integral	23	04 MESES A 01 ANO
Berçário 1 5B - Integral	17	01 ANO A 01 E 06 MESES
Berçário 2 5C - Integral	22	01 ANO E 06 MESES A 02 ANOS
Maternal 1 6A Integral	24	2 ANOS A 02 ANOS E 06 MESES
Maternal 1 6B- Integral	23	2 ANOS E 06 MESES A 03 ANOS
Maternal 2 7A - Integral	14	3 ANOS E 06 MESES A 04 ANOS
Maternal 2 7B - Integral	17	3 ANOS E 06 MESES A 04 ANOS
Total	140	



Matrículas efetivadas: 0 Matrículas.

Baixa transferência: 0 Alunos.

REUNIÃO DOS PAIS



ENTREGA DE PANETONES PARA OS ALUNOS





CONCLUSÃO ANUAL

O ano de 2023 foi permeado por inúmeras atividades, realizadas com o envolvimento das crianças, professores, funcionárias e as respectivas, famílias dos alunos. Contamos também, com o apoio do Executivo Local e da Associação.

O mês de janeiro, teve seu funcionamento normal, com a prestação de serviço das estagiárias do “Projeto Sementes do Amanhã”, uma vez que, onze funcionárias, encontravam-se em férias. Todas as necessidades e cuidados básicos, bem como, à abordagem lúdica e cognitiva foram atendidos.

A partir de fevereiro, a escola seguiu seu calendário escolar, com a realização de Projetos voltados a adaptação dos pequenos, aos cuidados com a higiene e alimentação, com destaque nos projetos pedagógicos, com foco nas comemorações e datas festivas, já relatados mensalmente, buscando sempre, o desenvolvimento integral dos alunos, a participação de pais e a integração da comunidade local. Lembrando sempre que, a criança é um sujeito em formação e a vivência na Creche é uma etapa de extrema importância para o desenvolvimento de habilidades que vão estimular sua compreensão e a interiorização de seus conhecimentos.

Há que se dar ênfase em algumas atividades enriquecedoras que ocorram ao longo do ano, como: Festa Junina; Desfile Cívico de Sete de Setembro; Dia da Criança; Dia do Professor; Outubro Rosa; Festa do Natal; Encerramento do ano letivo. Atividades estas, onde as crianças, tiveram a oportunidade de aprender, brincar, explorar, conviver, participar, expressar-se e conhecer-se, interagindo com adultos e outras crianças, garantindo assim, aprendizagens mais significativas.

Some-se a isto tudo, a formação continuada das professoras, que foram feitas por meio de grupos de estudo, (on line), com a Formadora Liliana, da Associação Educacional Maria do Carmo - AEMC, uma vez por mês e também, nos HTPCs realizados na Unidade Escolar, semanalmente, acompanhada pela professora orientadora pedagogia e a diretora. A formação continuada de professores é uma boa maneira de a escola continuar desenvolvendo um ensino de qualidade aos alunos. Basicamente, o objetivo é incentivar os educadores a se autodesenvolverem e adquirirem novos conhecimentos para se adaptarem às demandas das novas gerações.

No final do mês de agosto, houve uma mudança na gestão escolar, com a entrada de uma nova diretora. A direção tem buscado manter o bom funcionamento da escola e também, de incentivar, motivar e inspirar a equipe. Nesta mesma data, houve mudanças também, na equipe



ASSOCIAÇÃO EDUCACIONAL
Maria do Carmo

de merendeiras, sendo duas novas colaboradoras, no preparo e no servir das refeições diárias.

A escola contou ao longo do ano, com algumas visitas da Diretora Municipal de Educação, Esporte e Cultura, professora Ana; nutricionista, Sônia; do senhor Fernando Vice Prefeito; vereadores; diretor da Associação Educacional Maria do Carmo - AEMC e setor de Recursos Humanos, Roberto, bem como, de pais e segmentos da comunidade local.

A Unidade contou, também, com o apoio da Prefeitura Municipal, no sentido de manutenção do prédio e serviços gerais.

Em suma, podemos dizer que o ano de 2023, foi muito produtivo para toda equipe, e os objetivos propostos foram alcançados, frutos do esforço e comprometimento e trabalho de todas.

SABINO, 30 DE DEZEMBRO DE 2023.

**Associação Educacional Maria do Carmo – AEMC
Celso Divino Lemes – Diretor Presidente**